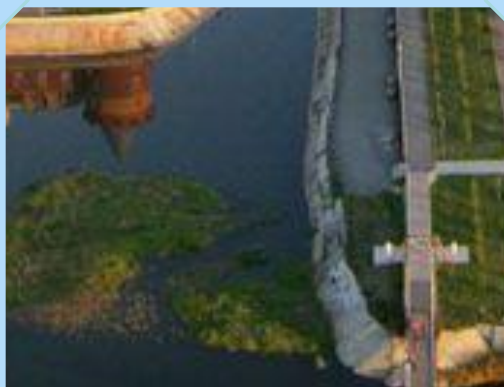




**ИТОГИ
СОЦИАЛЬНО-ЭКОНОМИЧЕСКОГО
РАЗВИТИЯ ЗА ПОЛУГОДИЕ
2016 ГОДА**

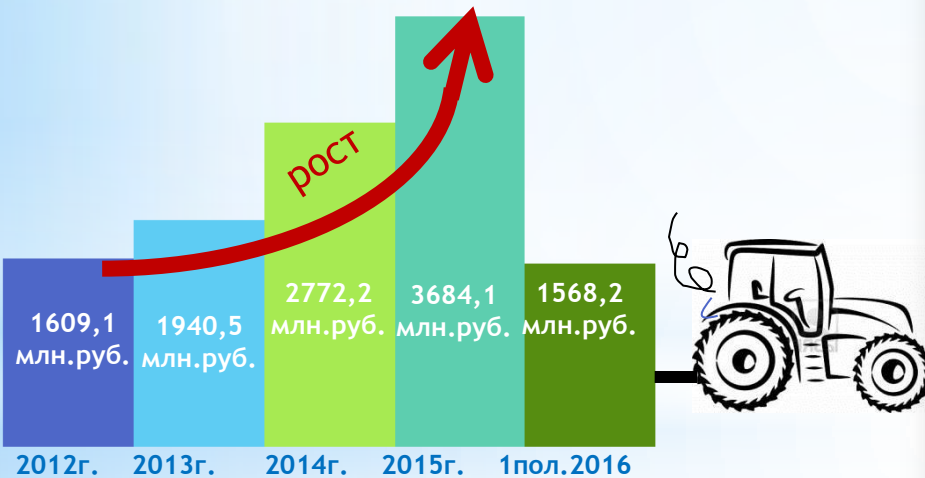




Развитие предпринимательства

Оборот организаций

Более 70% приходится на отрасль сельского хозяйства



Зарегистрировано субъектов хозяйственной деятельности



Поддержка субъектов предпринимательской деятельности, пол.2016г.:



Строительство здания фермы, д.Бутырки
ИП Шабаров В.В.

Структура субъектов хозяйственной деятельности





Сельское хозяйство



Поголовье основных видов скота в хозяйствах всех категорий

6872



99034



340 тыс.



Заготовлено кормов:

- СЕНА 5,5 тыс.т (39% от плана)
- СЕНАЖА 24тыс.т (75% от плана)
- СИЛОСА 8тыс.т (39% от плана)



На территории района осуществляют свою деятельность:

5 сельскохозяйственных организации

17 крестьянских (фермерских) хозяйств

7 635 личных подсобных хозяйств



ППР «Свердловский»

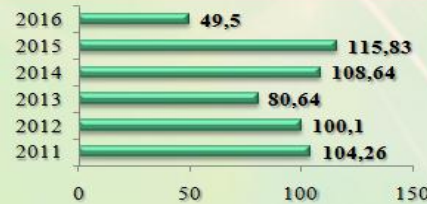
ООО «СПП «Надежда»



Продукция сельского хозяйства, млн.руб.



Финансовая поддержка сельскохозяйственным предприятиям, млн. руб.



Свинокомплексе «Уральский»



Финансовая поддержка личным подсобным хозяйствам, млн. руб.



СПК «Птицесовхоз «Скатинский»



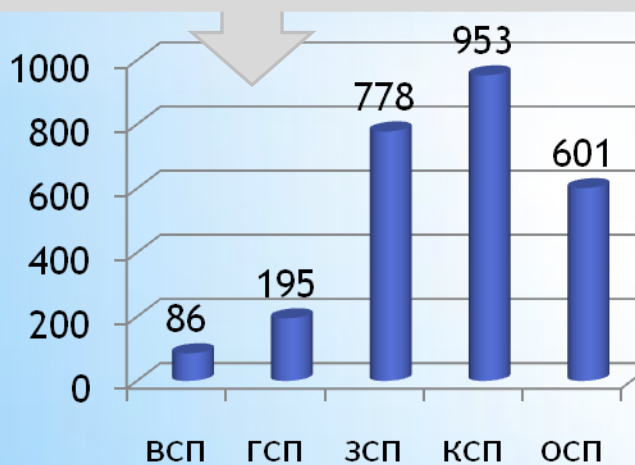


Инвестиции



гостиница «Каспий» 46 мест

Введено в эксплуатацию
27 жилых домов,
S = 2613 м2, в том числе:



Введено в эксплуатацию:

- газопровод в п.Октябрьский 3,5 км;
- дом животновода в д.Щипицина (ООО СПП «Надежда») - 214 кв.м;
- гостиница в придорожном комплексе «Каспий»- 46 мест

Инвестиции в основной капитал

Муниципальные образования	Млн. рублей
Всего:	155,5
Восточное сельское поселение	0,2
Галкинское сельское поселение	0,3
Зареченское сельское поселение	95,3
Калиновское сельское поселение	6,9
Обуховское сельское поселение	52,8

Перечень реализуемых в 2016 году на территории МО Камышевский муниципальный район инвестиционных

№ п/п	Наименование инвестиционного проекта	Место расположения	Инициатор проекта	Общий объем инвестиций, млн.руб.	Срок реализации проекта, года
1	Техническое перевооружение ООО ППР "Свердловский"	д.Баранникова	ООО ППР "Свердловский"	744,00	2015-2019
2	Реконструкция и модернизация молочно-товарной фермы №3 СПК "Птицесовхоз Скатынский"	п.Восход	СПК "Птицесовхоз Скатынский"	150,00	2014-2018
3	Строительство зерно-сушильного комплекса на 6000 тонн	с.Захаровское	ООО "Агрофирма Южная"	65,00	2014-2017
4	Реконструкция животноводческой фермы на 200 голов	д.Володина	КХ "Алехино"	50,00	2016-2018
5	Комбикормовый завод на базе старого сушильного комплекса	с.Галкинское	ООО "Галкинское"	8,50	2016-2018
6	Строительство телятника клеточного содержания на 250 голов	д.Щипицина	ООО СПП "Надежда"	25,00	2016-2017
7	Строительство газопроводных разводящих сетей в п.Октябрьский	п.Октябрьский	администрация МО КМР и Обуховское сельское поселение	13,48	2015-2016
8	Строительство газопроводных разводящих сетей в с.Калиновское	с.Калиновское	Калиновское сельское поселение	14,24	2015-2016
9	Строительство автомобильной дороги по ул.Набережной в с.Обуховское	с.Обуховское	Обуховское сельское поселение	118,00	2016-2017
10	Приобретение модульной блочной котельной в п.Восход	п.Восход	Зареченское сельское поселение	5,82	2016
11	Организация перепелиной мини-фермы	с.Захаровское	Крайний Сергей Александрович	0,43	2016
12	Расширение производства сельскохозяйственной продукции (приобретение оборудования для КФХ)	с.Шипицкое	Погосян Геворг Оникович	0,36	2016
13	Техническое вооружение заготовительной деятельности (заготовка и реализация овощей и дикоросов)	с.Обуховское	СПоСК «Заготпотребсоюз»	16,61	2016-2017
14	Строительство ремонтно-строительной базы для строительной техники с котельной	д.Бутырки	Попов А.Н.	20,00	2016-2025 (в три очереди)
15	Реконструкция пичника и приобретение оборудования	д.Гольшицкина	Симанова Елена Владимровна	0,62	2016
16	Строительство здания фермы для создания предприятия по производству молочной продукции на базе собственного приусадебного хозяйства	д.Бутырки	Шабаров Владимир Владимирович	0,43	2016
ИТОГО				1 232,49	

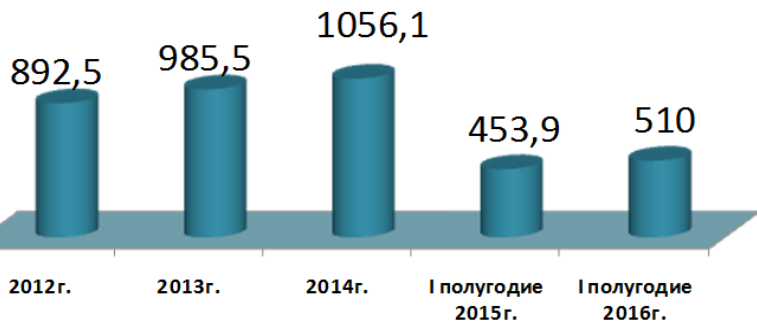


Потребительский рынок

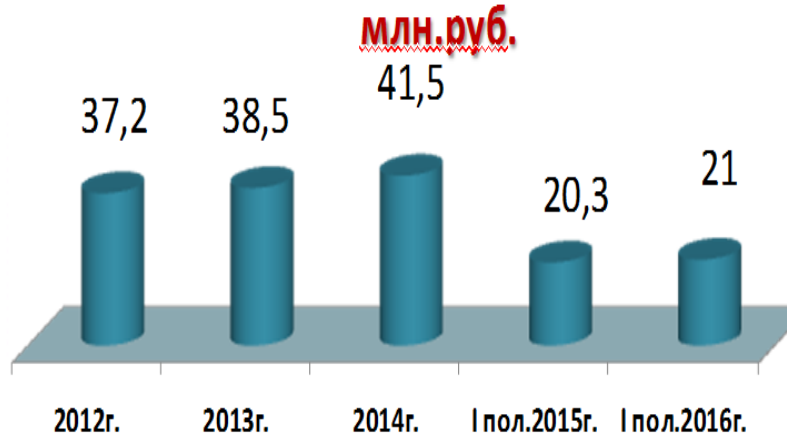


Магазин, п/о Порошино

Оборот розничной торговли, млн.руб.

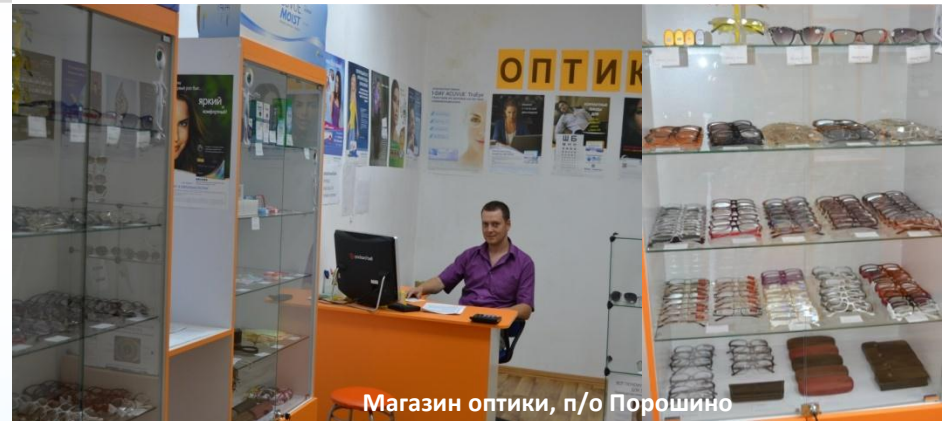


Оборот общественного питания, млн.руб.



Инфляция по данным статистики:

- продовольственные товары 3,3%
- непродовольственные 4,4 %
- услуги 2,7%



Магазин оптики, п/о Порошино



Уровень жизни и социальной обеспеченности

Уровень доходов населения

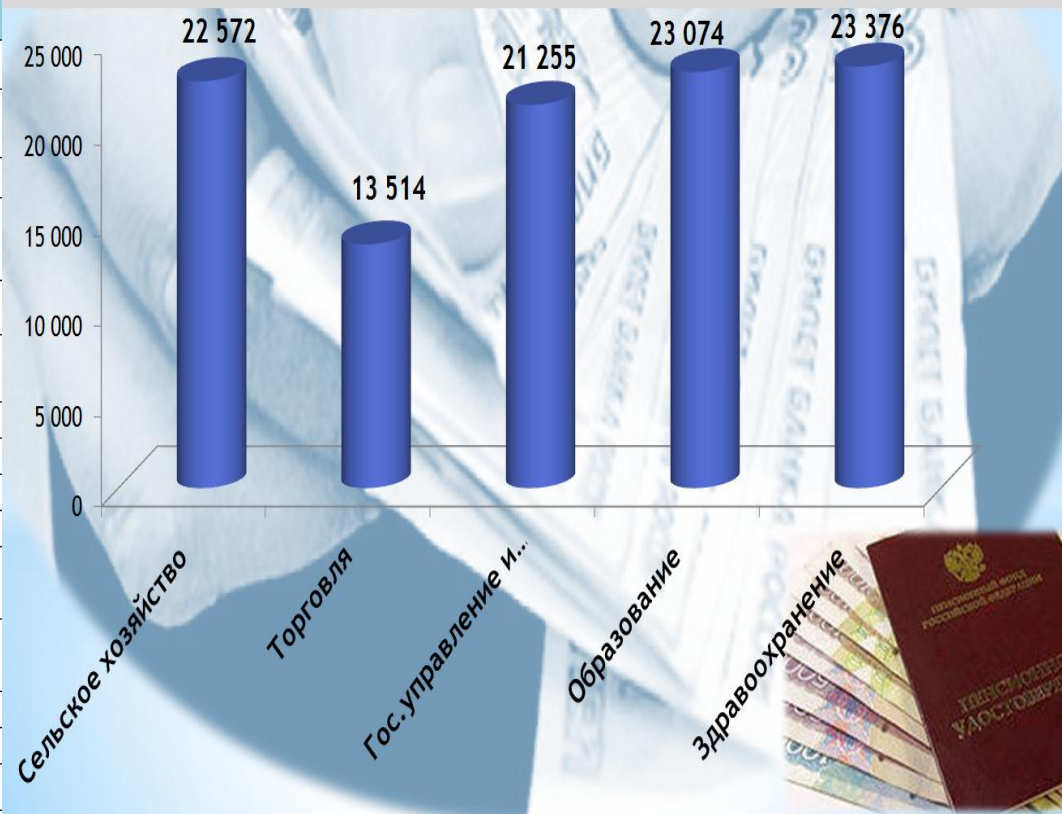
Соотношение между средней заработной платой и величиной прожиточного минимума - 2,28

Средний размер пенсии 11 817 руб. (+3%)

Величина прожиточного минимума

Квартал, год	На душу населения	Для трудоспособного населения	Для пенсионеров	Для детей
3 квартал 2016	10 008	10 638	8 223	10 441

Уровень среднемесячной заработной платы 22 090 руб., по видам экономической деятельности:



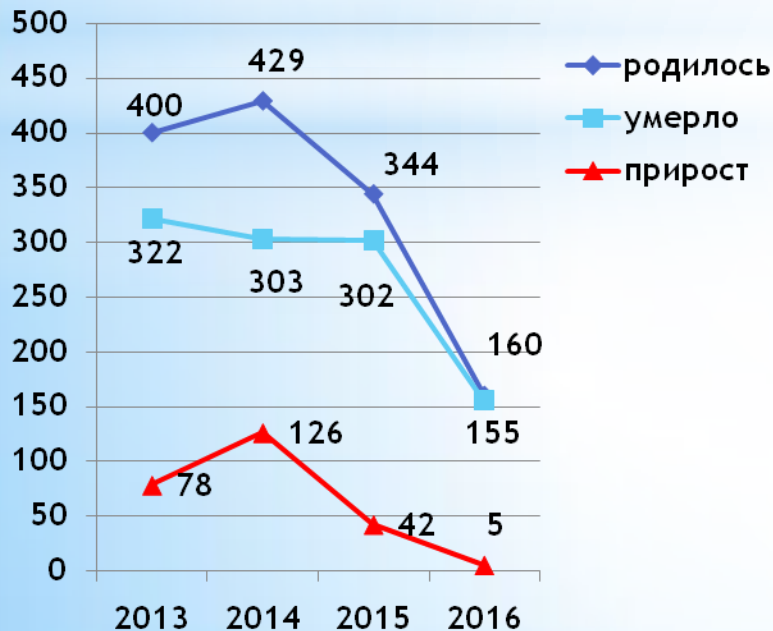
Оказание социальной помощи		
Наименование	Сумма выплаты	Кол-во получателей
Ежемесячное пособие на ребенка	22 161	1804
На содержание ребенка, находящегося по опеке или попечительством	5 773	101
Пособие реабилитированным	4 219	2725
Крмпенсация на погребение, проезда ж/д, установку телефона (реабилитированные лица)	168	3
Донорство крови	1 239	98
Единовременное пособие на рождение ребенка	660	32
Погребение	164	26
Пособие ЖКУ инвалидам ВОВ	145	25
Пособие на проезд льготным категориям	8 622	3511
По радиационным законам	94	19
Компенсация ЖКУ семей погибших военнослужащих	389	60
Пособие гражданину, уволенному с военной службы, признаному инвалидом	138	11
Социальная поддержка ветеранов (190-ОЗ)	2 085	1764
Защита прав ребенка (28-ОЗ)	1 129	173
ИТОГО	46 986	10352



Демографическая ситуация

Естественное движение населения, человек

Естественное движение населения, человек					Наименование	Родившиеся	Умершие
Численность	2013г.	2014г.	2015г.	2016г.	Камышевский район	160	155
Родившихся	400	429	344	160	Восточное сельское поселение	6	10
Умерших	322	303	302	155	Галкинское сельское поселение	21	38
Естественный прирост	78	126	42	5	Зареченское сельское поселение	32	42
					Калиновское сельское поселение	59	17
					Обуховское сельское поселение	42	48



Миграция населения, человек

Численность	2013г.	2014г.	2015г.	2016г.
Прибывших	1559	1822	1839	759
Выбывших	1754	1693	1777	682
Сальдо миграции: +, -	-195	+129	+62	+77



Рынок труда

Численность безработных граждан составила **237 человек**,
уровень регистрируемой безработицы **2,96%**

За содействием в поиске
подходящей работы обратился
313 жителей района
(на 37,5% меньше)

Из них незанятых трудовой
деятельностью 93 %.

На 01.07.2016г. предприятиями
заявлено 95 вакансий, наиболее
востребованы:

- водители,
- операторы по искусственному осеменению животных,
- операторы птицефабрик и механизированных ферм,
- подсобные рабочие, рабочие по уходу за животными,
- трактористы,
- электромонтеры.

2 предприятия
представили сведения о
сокращении штата
работников в количестве 2
человек

В центр занятости
обратилось 15 человек,
уволенных в связи с
ликвидацией
организации, либо
прекращением
деятельности ИП,
сокращением
численности работников
организаций

Работодатели, использующие
иностранную рабочую силу:

ООО ППР «Свердловский»

ООО «Дизайнер»

ООО «Кокшаровский
шпалопропиточный завод»

ООО «Заготпотреббщество»

ИП Мурзалинов Б.

ИП Дремин Г.А.

ИП Гусейнов М.М.

На учете состоят
безработные, имеющие следующие
профессии:

водители автомобиля,
бухгалтеры, инспекторы, машинисты
(кочегары) котельной, операторы,
официанты, продавцы, рабочие по
уходу за животными, санитарки,
слесаря, уборщики и т.д.



Легализация заработной платы

Проведено 5 заседаний Рабочей группы, приглашен 17 работодателей, заслушано 11 руководителей предприятий и индивидуальных предпринимателей.

Проведено 6 выездных проверок (осмотров), проверены трудовые отношения у 50-ти работодателей.

9 работодателей в реальном секторе экономики легализовали трудовые отношения с работниками, трудоустроили 13 граждан.

Подтвержден факт заключения трудовых договоров в 2016 году со 127 работниками.

телефон «горячей» линии: (34375) 2-43-83

E-mail:adm_kammr@mail.ru





Бюджет

Бюджет МО Камышловский муниципальный район за полугодие 2016г. (тыс. руб.)

Доходы
523 683,33

Расходы
458 333,18

ПРОФИЦИТ
65 350,15

Доходы консолидированного бюджета

Собственные
165,4 млн.руб.

Содержание	Исполнено 2016год
ДОХОДЫ	
Налог на доходы физических лиц	130244,12
Акциз	9376,71
УСНО	1591,94
Единый налог на вмененный доход	1350,88
Единый сельскохозяйственный налог	2229,09
Налог, взимаемый в связи с применением патентной системы налогообложения	27,69
Налог на имущество физических лиц	95,79
Земельный налог	2035,77
Государственная пошлина	15,16
Задолженность и перерасчеты по отмененным налогам, сборам и иным обязательным платежам	0,14
Доходы от использования имущества, находящегося в муниципальной собственности	3459,17
Платежи при пользовании природными ресурсами	133,58
Доходы от оказания платных услуг и компенсации затрат государства	13779,03
Доходы от продажи материальных и нематериальных активов	1052,45
Штрафы, санкции, возмещение ущерба	43,36
Прочие неналоговые доходы(невъясненные платежи)	8,21
Итого доходов (налоговых и неналоговых):	165443,09

Приватизирован:

- 1 объект движимого имущества,
- 5 недвижимого
- 20 земельных участков

Заключено 12 договоров аренды муниципального имущества,
91 договор аренды земельных участков



Образование

Продолжается укрепление материально-технической базы учреждений образования

Проведение капитального и текущего ремонта зданий, помещений общеобразовательных учреждений (1 362,56 тыс.руб.)

МКОУ Обуховская СОШ -разработка проектно-сметной документации при прохождении экспертизы на капитальный ремонт и оборудование спортивной площадки – 260,0 тыс.руб.

МКОУ Захаровская СОШ - капитальный ремонт водопровода и канализации – 358,76 тыс.руб.

МКОУ Порошинская СОШ - Замена окон, ремонт учебных кабинетов – 743,79 тыс.руб.

Ремонт военно-спортивных полос в общеобразовательных организациях (45,49 тыс.руб.)

**В системе образования работают 1 051 человек (в т.ч.педагогические работники 419 человек):
544 в детских садах
и 507 в школах**

Проведение капитального и текущего ремонта зданий, помещений дошкольных учреждений (6 846,47 тыс.руб.)

На 1 июля 2016 года средняя заработная плата составила:

- работников школ, осуществляющих педагогическую деятельность – **34 667 руб.**
- работников детских садов, осуществляющих педагогическую деятельность - **28 015 руб.**

МКДООУ Скатинский детский сад	Установка конвекторов в группах	647,1
МКДООУ Захаровский детский сад	Ремонт пищеблока и прачечной	207,6
МКДООУ Никольский детский сад	Ремонт кровли и балкона	399,6
МКДООУ Баранниковский детский сад	Ремонт электрических сетей и прачечной	53,3
МКДООУ Шипицынский детский сад	Ремонт пищеблока и вентиляции	476,5
МКДООУ Обуховский детский сад	Ремонт здания отмостки	222,4
МКДООУ Аксарихинский детский сад	Ремонт отмостки запасного выхода	307,96





Организация отдыха и оздоровление детей

Расходы бюджета 13 млн. 586 тыс.руб.

В 13 оздоровительных лагерях
дневного пребывания отдохнуло
1139 детей



В ОГУП санаторий «Обуховский»
оздоровлено 450 детей



В санаторно-оздоровительном комплексе
«Жемчужина России» оздоровлено 20 детей



В детском оздоровительном лагере «Зеленый
мыс» оздоровлено 23 человека



В детском центре «Гурино»
оздоровлено 97 детей



Дополнительное образование

Культура

Физкультура и спорт

Дополнительное образование в районе детям предоставляется бесплатно.
Проведено 49 культурно-просветительских мероприятий.

На территории района функционирует 21 единица учреждений культуры

Спортивная жизнь района - это 1 ФОК, 1 ДЮСШ (школа олимпийского резерва), 7 универсальных спортивных площадок (кортов).



ансамбль «Сударушка»



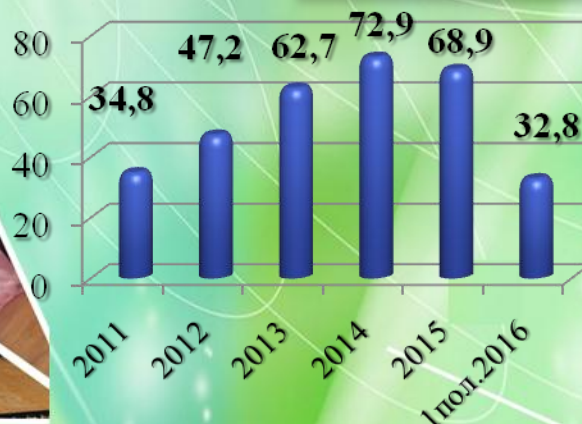
Стадион Обуховской школы до ремонта



2016г. - Капитальный ремонт и оборудование спортивной площадки с.Обуховское

2016-2017г. - Строительство лыжероллерной трассы на лыжной базе ДЮСШ

Динамика расходов бюджета района на культуру, млн.руб.



народный хор Скатинского ДК



чемпион Европы по армрестлингу А.А. Корякин



Здравоохранение



Открытие модульного ФАПа в с.Галинское



Сеть учреждений:
21 стационарный ФАП,
2 передвижных ФАПа,
1 передвижной флюорограф

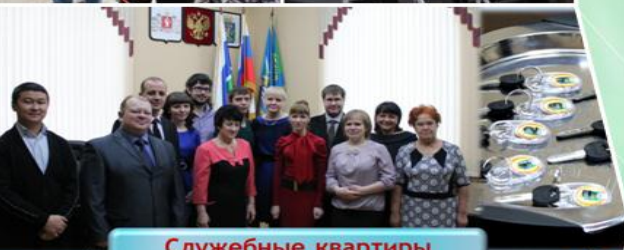
Продолжены работы по укреплению материально-технической базы учреждений здравоохранения.

Проведены ремонты ФАПов:

- в д.Баранникова и в п.Восход, расходы 248,7 тыс. руб.;

- заключен контракт на сумму 2 млн. 899 тыс.руб. на ремонт здания ФАПа в с.Обуховское, который планируется завершить до 01 сентября.

Решениями представительных органов всех сельских поселений, входящих в состав МО Камышловский муниципальный район, ГБУЗ СО «Камышловская ЦРБ» освобождено от уплаты земельного налога.



Служебные квартиры молодым специалистам



Кочневский ФАП после ремонта

В стационарах ЦРБ пролечено 1565 сельских жителей.

Заболеваемость жителей Камышловского района составила 515 на 1000 жителей.

Прошли диспансеризацию 2097 взрослых граждан.

Выездной бригадой узких специалистов проведено обследование 902 жителей района.

На передвижном флюорографе прошли обследование 3555 сельских жителей.

В Центре здоровья детей прошли обследование 2203 ребенка.



Профилактика безнадзорности и правонарушений несовершеннолетних

Несовершеннолетние, находящиеся в социально-опасном положении

В 30 семьях (70 детей), родители ненадлежащим образом исполняют свои родительские обязанности:

- Галкинское сельское поселение- 8 семей, в них 20 детей;
- Обуховское сельское поселение -9 семей, в них 26 детей;
- Восточное сельское поселение - 4 семьи, в них 6 детей;
- Калиновское сельское поселение - 5 семей, в них 8 детей;
- Зареченское сельское поселение – 6 семей, в них 12 детей.



В течение первого полугодия 2016 года умерло 3 ребенка.

С участием детей зарегистрировано одно ДТП на территории района (с.Куровское).

За 6 месяцев 2016 года
зарегистрировано 12 преступлений,
совершенных несовершеннолетними:

- 8 краж,
- 1 нанесение побоев,
- 2 незаконного оборота наркотиков,
- 1 хищение патронов.





Жилищно-коммунальное хозяйство

К отопительному периоду необходимо подготовить:

- 35 котельных, в т.ч. 30 муниципальных,
- 43 водозабора, в т.ч. 32 муниципальных,
- 87,1 км тепловых сетей, в т.ч. 34,8 км муниципальных,
- 127,2 км водопроводных сетей, в т.ч. 96,9 км муниципальных,
- 41,2 км. канализационных сетей, в том числе 15,02 км муниципальных.

ГОТОВНОСТЬ 70%

С 1 июля 2016 года средний рост тарифов к уровню 2015 года для населения составил:

Тепло 4,6 %

Холодное водоснабжение 5,6 %

Водоотведение 4,0 %

Электроснабжение 7,4 %

Газоснабжение природным газом 2,8 %

Предоставлены субсидии перевозчику на возмещение части затрат, не компенсированных доходами от оказания транспортных услуг населению на сумму **1 млн. 328 тыс.руб.**

Строительство наружного газопровода низкого давления по ул.Набережная, ул.Бочкарёва, ул.Ленина, ул.Вокзальная, ул.Матросова, ул.Крупская в с.Калиновское - **4 млн. 600 тыс.рублей.**



Установлена блочная модульная котельная в пос.Восход

Бюджетами сельских поселений предусмотрено предоставление муниципальных гарантий на сумму **5,6 млн.рублей.**

По состоянию на 01.07.2016 объём предоставленных гарантий поставщикам энергетических ресурсов составил **4,9 млн.рублей**



Правопорядок

Количество преступлений - **118**, из них раскрыто- 65%.

Совершено 21 тяжких и особо тяжких преступлений, что ниже уровня прошлого года на 28%, раскрываемость таких преступлений составила 81 %.

Преступления по квалификации:

- убийство - 1
- кражи - 60;
- грабежи -2
- незаконный оборот наркотиков-9

Совершено **14** дорожно-транспортных происшествия, все случаи с пострадавшими, 1 человек погиб.



Пожарная безопасность

15 пожаров с материальным ущербом 2,11 млн.рублей (уничтожено 457 кв.м строений различного назначения).

Погиб 1 человек.



Проведено 17 проверок противопожарного состояния объектов, в т.ч. жилого сектора. Вручено 3 предписания, составлено 4 протокола об административном правонарушении.



*Спасибо за
внимание!*